

# Тестирование с роботом

Перед началом тестирования рекомендуем посмотреть демонстрационный ролик <https://disk.yandex.ru/i/F1SL2CVY5GphwQ>

НРД разработан специальный "робот" для тестирования интеграции информационных систем клиента и сервиса переводов M2M. Робот работает в круглосуточном режиме и эмулирует действия второй стороны при обмене сообщениями в сервисе M2M. Робот может выступать как в качестве принимающей стороны, так и в качестве передающей. Он может формировать как успешные сообщения, так и сообщения о нештатных ситуациях. Переключение режимов ответа робота осуществляется при помощи указания номера тестового сценария в поле **Data.InvestorInformation.IdentityDocument.DocumentSeries** - серия ДУЛ инвестора в документе M2MTransferRequest.

## ВАЖНО:

Для того, чтобы робот получил сообщение, код робота должен быть указан в получателях - Header.ReceiverCode.

**КОД РОБОТА: MC0012500000**

## ПРИМЕРЫ

Для каждого тестового сценария подготовлены примеры. Они будут описаны в секции сценариев. **ОБЯЗАТЕЛЬНО** прочитайте **README.txt** в каталоге сценария

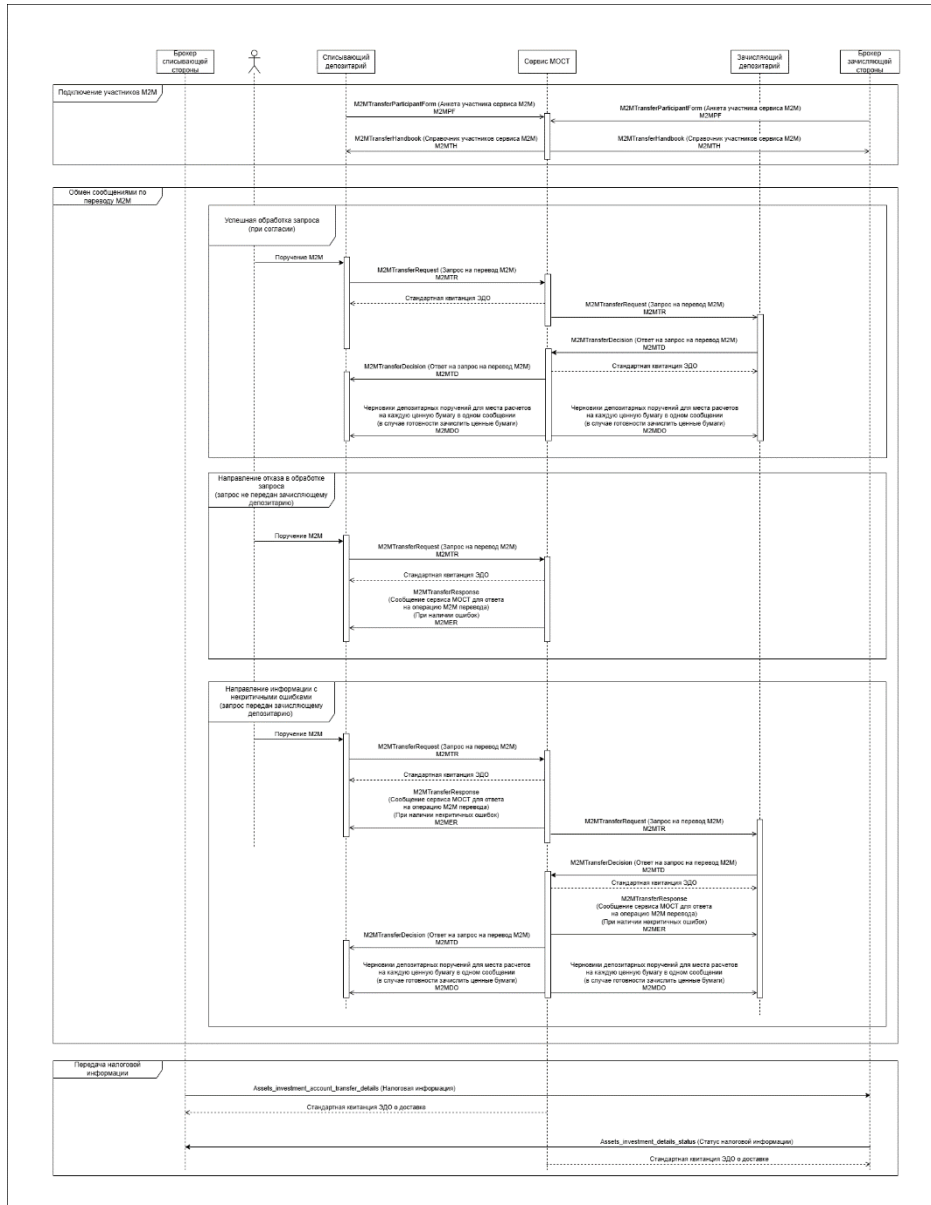
Файлы примера нужно изменить как описано в README.txt. Папку примера нужно целиком скопировать в OUTBOX интеграционного шлюза.

## Содержание:

- [Схема обмена сообщениями](#)
- [Тестовые сценарии](#)
  - [Сценарий "Ответ с отказом"](#)
    - [Примеры](#)
  - [Сценарий "Принять все бумаги"](#)
    - [Примеры](#)

- [Примеры](#)
- [Сценарий "Выступить принимающей стороной"](#)
  - [Примеры](#)
- [Тестовые данные](#)
  - [Набор данных депозитариев](#)
  - [Набор данных об ошибках:](#)

## Схема обмена сообщениями



## Тестовые сценарии

Выбор тестового сценария осуществляется путем указания кода сценария в поле **Data.InvestorInformation.IdentityDocument.DocumentSeries** документа M2MTransferRequest. Список тестовых сценариев;

Код сценария	Описание сценария
1111	Ответ с отказом
2001	Принять все бумаги
2002	Принять бумаги частично
3333	Выступить принимающей стороной

## Сценарий "Ответ с отказом"

В этом сценарии робот ответит на запрос M2MTransferRequest сообщением, в котором все бумаги будут отвергнуты с выбранным кодом ошибки. Коды ошибок указаны в таблице "Набор данных об ошибках". Для выбора кода ошибки необходимо указать его ключ в двух последних символах номера документа инвестора - **Data.InvestorInformation.IdentityDocument.DocumentNumber**.

Пример: Номер документа 111102. Последние 2 символа "02". Робот будет отвечать с кодом ошибки "M2M02".

### Примеры

- 1111\error\_01 - робот отвергнет все бумаги с кодом отказа M2M01
- 1111\error\_05 - робот отвергнет все бумаги с кодом отказа M2M05

## Сценарий "Принять все бумаги"

В этом сценарии робот ответит на запрос M2MTransferRequest сообщением, в котором будут приняты все бумаги. Для указания реквизитов принимаемых бумаг используется номер документа инвестора

- **Data.InvestorInformation.IdentityDocument.DocumentNumber**. Для указания реквизитов бумаги нужно указать номер принимающего депозитария в позиции номер документа, который соответствует номеру секции бумаги в M2MTransferRequest. По умолчанию, бумаги принимаются депозитарием с номером **1**.

Например: в M2MTransferRequest содержится 4 секции ценных бумаг. Нужно принять 1, 2, 3 на НРД, а 4 бумагу на СПБ. В этом случае в номере документа нужно указать: **111300**. для 1, 2 и 3 бумаги будет выбран депозитарий 1, а для 4 - депозитарий 3.

Если указан номер, который больше номера депозитария из списка депозитариев, то будет использован депозитарий под номером **1**.

## Примеры

- 2001\all\_to\_1st\_depo - робот ответит сообщением о приеме бумаг на 1 депозитарий. Одновременно с ответом робота вы получите черновики поручений на перевод
- 2001\mixed\_1st\_and\_2nd\_depos - робот ответит сообщением о приеме бумаг 1, 3, 5 на 1 депозитарий и бумаг 2, 4, 6 - на 2 депозитарий. Одновременно с ответом робота вы получите черновики поручений на перевод

## Сценарий "Принять бумаги частично"

В этом сценарии робот ответит на запрос M2MTransferRequest сообщением, в котором бумаги будут приняты частично. Для указания принимаемых бумаг используется номер документа инвестора

- **Data.InvestorInformation.IdentityDocument.DocumentNumber**. Для приема бумаги нужно указать номер реквизитов принимающего депозитария в позиции номер документа, который соответствует номеру секции бумаги в M2MTransferRequest, если бумагу принимать не нужно, то в ее позиции в номере документа нужно указать 0. По умолчанию, бумаги не принимаются. Не принятые бумаги отвергаются с ошибкой **M2M05**

Например: в M2MTransferRequest содержится 4 секции ценных бумаг. Нужно принять 1, 2 на НРД, а 4 бумагу на СПБ. В этом случае в номере документа нужно указать: **110200**. для 1 и 2 бумаг будет выбран депозитарий 1, а для 4 - депозитарий 2.

Если указан номер, который больше номера депозитария из списка депозитариев, то будет использован депозитарий под номером **1**.

## Примеры

- 2002\accept1st - робот принимает только первую бумагу на 1 депозитарий. Одновременно с ответом робота вы получите черновики поручений на перевод
- 2002\accept1st\_and\_3rd - робот принимает только первую и третью бумаги на 1 депозитарий. Одновременно с ответом робота вы получите черновики поручений на перевод

## Сценарий "Выступить принимающей стороной"

В этом сценарии робот ответит на запрос M2MTransferRequest двумя сообщениями:

1. Сообщение в котором будут отвергнуты все бумаги из оригинального сообщения и таким образом перевод будет завершен. Будет использована ошибка **M2M05**

2. Новое сообщение M2MTransferRequest с новым GUID, в котором все бумаги из исходного сообщения будут скопированы и отправлены так, как будто робот выступает в роли передающей стороны. Робот формирует сообщение с двумя реквизитами отправки для каждой бумаги. Реквизиты депозитариев указываются в номере документа - первый депозитарий в позиции 1 и второй в позициях 2. (**Data.InvestorInformation.IdentityDocument.DocumentNumber**).

## Примеры

Примеры для этого сценария состоят из двух папок.

- 1\_request - это запрос роботу на формирование исходящего запроса на перевод со своей стороны. В ответ на этот запрос, робот пришлет 2 сообщения:
  - отказ в вашем переводе
  - свой перевод для бумаг из вашего перевода
- 2\_decision - это ответ на запрос робота. ВНИМАНИЕ!!! GUID в ответе - это GUID из запроса робота. Вы можете как принять бумаги от робота, так и отказать. В примерах есть оба блока. В ответ на ваше сообщение вы получите черновики депозитарных переводов.
- 3333\one\_settle\_depo - робот отвечает запросом, в котором в секции бумаг для каждой бумаги указан один расчетный депозитарий
- 3333\two\_settle\_depos - робот отвечает запросом, в котором в секции бумаг для каждой бумаги указаны два расчетных депозитария

Пример: номер документ инвестора 120000. Первый символ "1", второй - "2"

Будет сформированы

1. сообщение с отказом по всем бумагам из оригинального сообщения с кодом ошибки "M2M05"
2. сообщение с новым переводом, в котором для бумаг будут использованы реквизиты депозитария **1** и реквизиты депозитария **2**.

## Тестовые данные

Для тестирования используются наборы данных об ошибках и передающих депозитариях. Каждый набор данных имеет ключ, по которому он выбирается для тестирования. Способ выбор набора данных указан в описании тестовых сценариев.

## Набор данных депозитариев

Ключ	INN (SettlementRequisites)	SettlementDepositoryLocation			
		INN	decode	Счет	Раздел счета
1	7702165310	7722061076	MC0012500000	HL2603250011	31MC0012500000F00
2	7702165310	7722061076	MC0012500000	HL2603250011	36MC0012500000F00
3	7831000034	7722061076	depcode03	account3	section3
4					
5					

## Набор данных об ошибках:

Ключ	Код ошибки
01	M2M01
02	M2M02
03	M2M03
04	M2M04
05	M2M05
06	M2M06
07	M2M07
08	M2M08